



Présentation de l'inventaire des GES de l'UQAM 2023-2024

Par
Équipe | UQAM écoresponsable
Vice-rectorat au Développement humain et organisationnel

Déposé au Comité de direction de l'UQAM

14 avril 2026

Objectifs

Vers la carboneutralité avant 2040

- > Réalisation du 2^e inventaire des émissions GES (2023-2024).
- > Identification des principales catégories émettrices de GES (portées 1, 2 et 3).
- > Constats et prochaines étapes

Émissions totales



71 462

tonnes éq. CO₂



2,10

tonnes éq. CO₂
par étudiant



0,16

tonne éq. CO₂
par m² de bâtiment

Émissions totales

> **71 462 tonnes de CO₂** équivalent à :



Source: <https://oee.nrcan.gc.ca/organisme/statistiques/bnce/apd/calculateur/calculateur-ges.cfm#results>

Émissions totales

- > Empreinte carbone de l'UQAM représente **71 462 de tonnes d'équivalent CO₂** toutes portées confondues pour l'année 2023-2024.

	2023 - 2024
	Émission de GES (T éq. CO ₂)
Portée 1	3 348,3
Portée 2	110,5
Portée 3	68 002,9
Total :	71 461,7

Tableau I : Émissions de GES de l'UQAM par portée pour les périodes 2023 – 2024.

Répartition des émissions totales

- > La portée 3 représente la majorité des émissions de GES produites en 2023-2024.

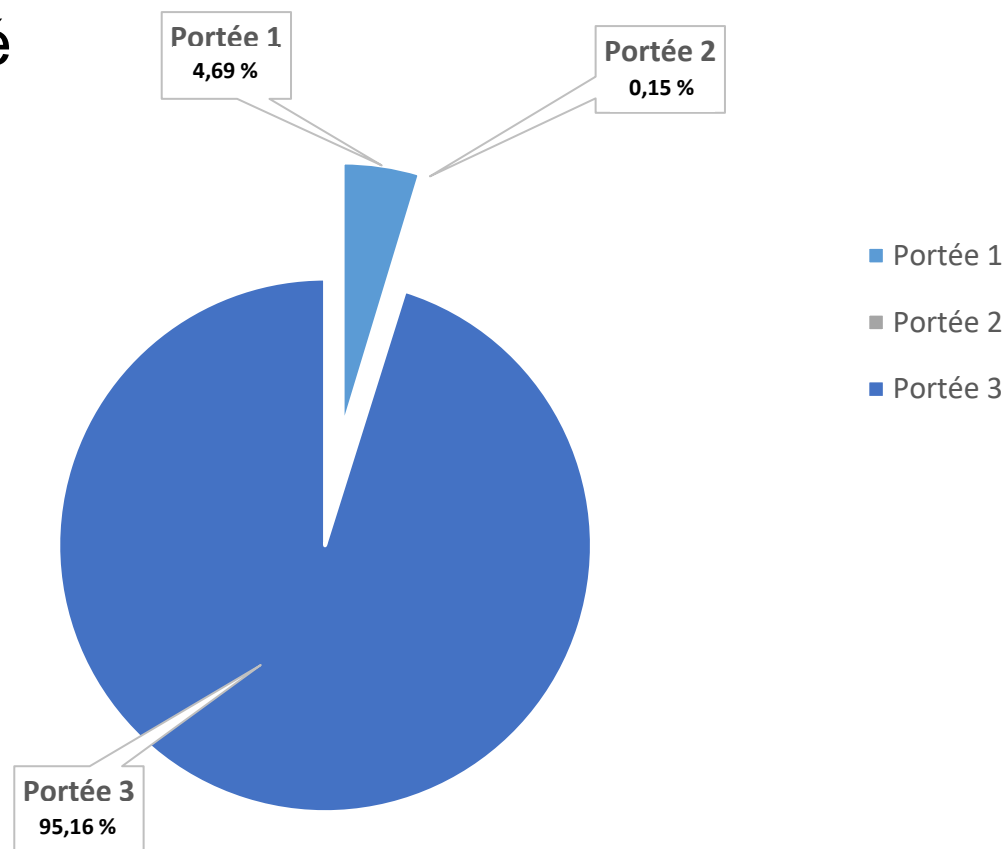
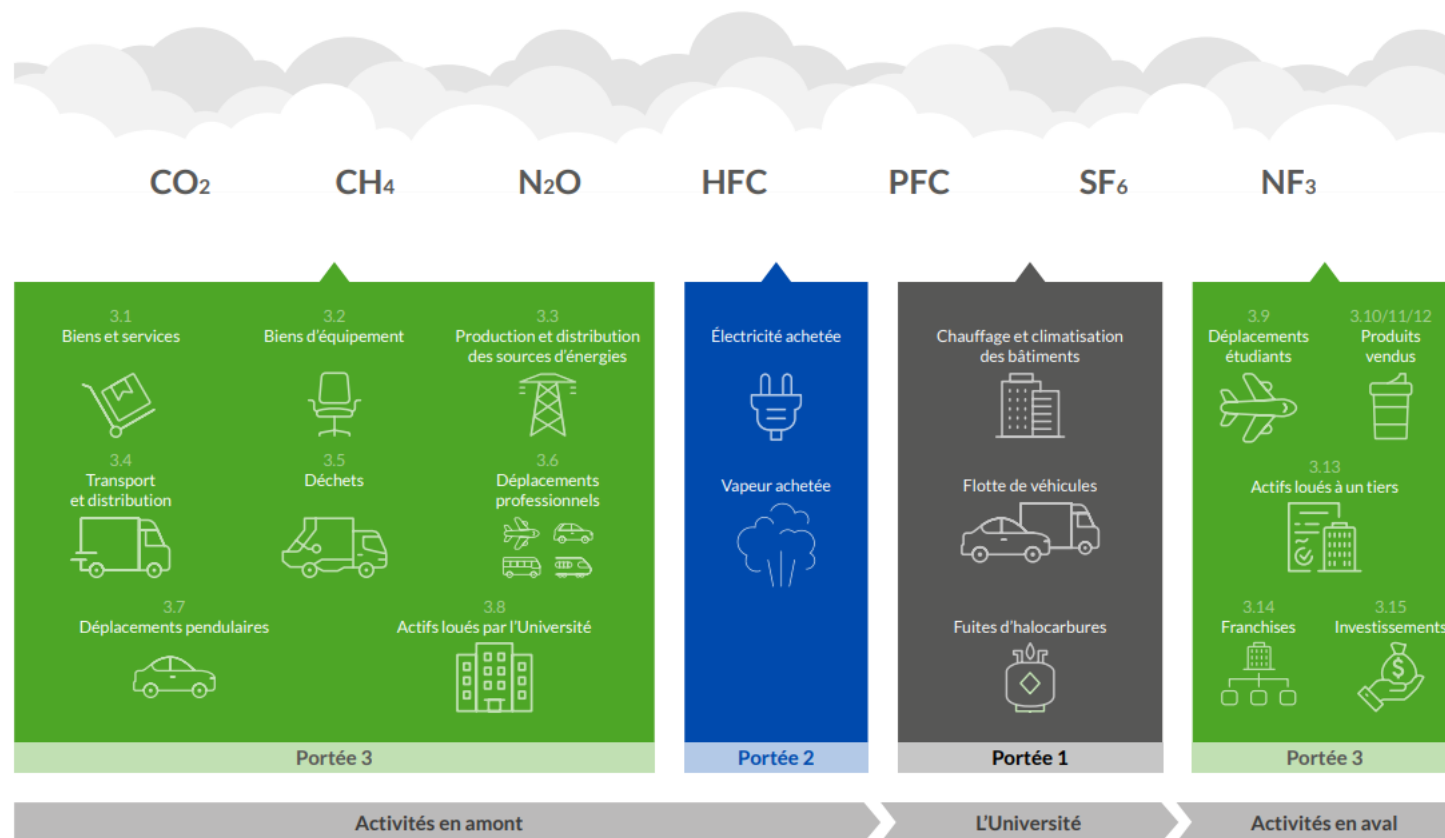


Figure I : Émissions de GES de l'UQAM par portée pour 2023 - 2024.

Quelle est la différence entre les portées 1, 2 et 3 ?

PORTRAIT DES ÉMISSIONS DE GAZ À EFFET DE SERRE ASSOCIÉES AUX ACTIVITÉS D'UN ÉTABLISSEMENT D'ENSEIGNEMENT



Tiré de : RUQDD. 2026.
[Guide méthodologique: Quantification des émissions de GES de portée 3](#)

Émissions de GES associées à la portée 1

- > **97,3 % des GES de la portée 1 proviennent du gaz naturel pour le chauffage des bâtiments (rectangle rouge).**

Catégories	Émission GES (T éq. CO ₂)	Répartition (%)
Gaz naturel pour bâtiments	3 258,0	97,30
Gaz réfrigérant pour bâtiments	47,6	1,42
Essence pour véhicules et équipements	33,4	1,00
Propane pour bâtiments	4,3	0,13
Diesel pour bâtiments	4,1	0,12
Diesel pour véhicules	0,9	0,03
Total :	3 348,3	100

Tableau II : Émissions de GES de l'UQAM pour les catégories de portée 1 pour l'année 2023 – 2024.

Émissions de GES associées à la portée 2

- > Les émissions indirectes de GES issues de l'utilisation d'électricité pour les bâtiments.

Catégorie	Émission GES (T éq. CO ₂)
Électricité du réseau pour les bâtiments – émissions pendant l'exploitation des centrales	110,5

Tableau III : Émissions de GES de l'UQAM pour la portée 2 pour l'année 2023 - 2024.

Diminution des émissions de GES des portées 1 et 2 entre 2018-2019 et 2023-2024

- > - 32,15 % des émissions de GES de la portée 1.
- > - 16,98 % des émissions de GES de la portée 2.

	2023 - 2024	2018 - 2019	Diminution
	Émission GES (T éq. CO ₂)	Émission GES (T éq. CO ₂)	%
Portée 1	3 348,3	4 935,2	- 32,15
Portée 2	110,5	133,1	- 16,98

Tableau IV : Émissions de GES de l'UQAM par portée pour les périodes 2023 - 2024 et 2018 - 2019.

Émissions de GES associées à la portée 3

Catégories	Émission GES (T éq. CO ₂)	Répartition (%)
Biens et services achetés	4 967,1	7,30
Biens d'équipement et bâtiments	16 701,1	24,56
Activités liées aux combustibles et à l'énergie (non incluses dans les portées 1 et 2)* Cette catégorie réfère aux autres émissions du cycle de vie liées au gaz naturel, au propane, au diesel et aux gaz réfrigérants (bâtiments), à l'essence et au diesel (véhicules) et au réseau d'électricité (bâtiments).	4 067,4	5,98
Matières résiduelles générées par les activités	454	0,67
Déplacements professionnels (administratifs et académiques)	12 128,1	17,83
Déplacements pendulaires (tous les membres de la communauté universitaire)	14 317,4	21,05
Actifs loués en amont	134,2	0,20
Déplacements étudiants (incluant les déplacements entrants et sortants pour toutes les destinations confondues (provinciales, nationales et internationales))	15 233,6	22,40
Total :	68 002,9	100,00

Tableau V : Émissions de GES de l'UQAM par les catégories de portée 3 pour la période 2023 – 2024.

Émissions GES associées à la portée 3

- > Les émissions de 4 catégories couvrent 85,84 % de cette portée
(en rouge dans le tableau V à la page précédente).
 - > Biens d'équipement et bâtiments : 24,56 %
 - > Déplacements professionnels (académiques et administratifs) : 17,83 %
 - > Déplacements pendulaires de tous les membres de la communauté universitaire : 21,05 %
 - > Déplacements étudiants (incluant les entrants et les sortants pour toutes les destinations confondues (provinciales, nationales et internationales)) : 22,40 %

Répartition des émissions de GES de la portée 3

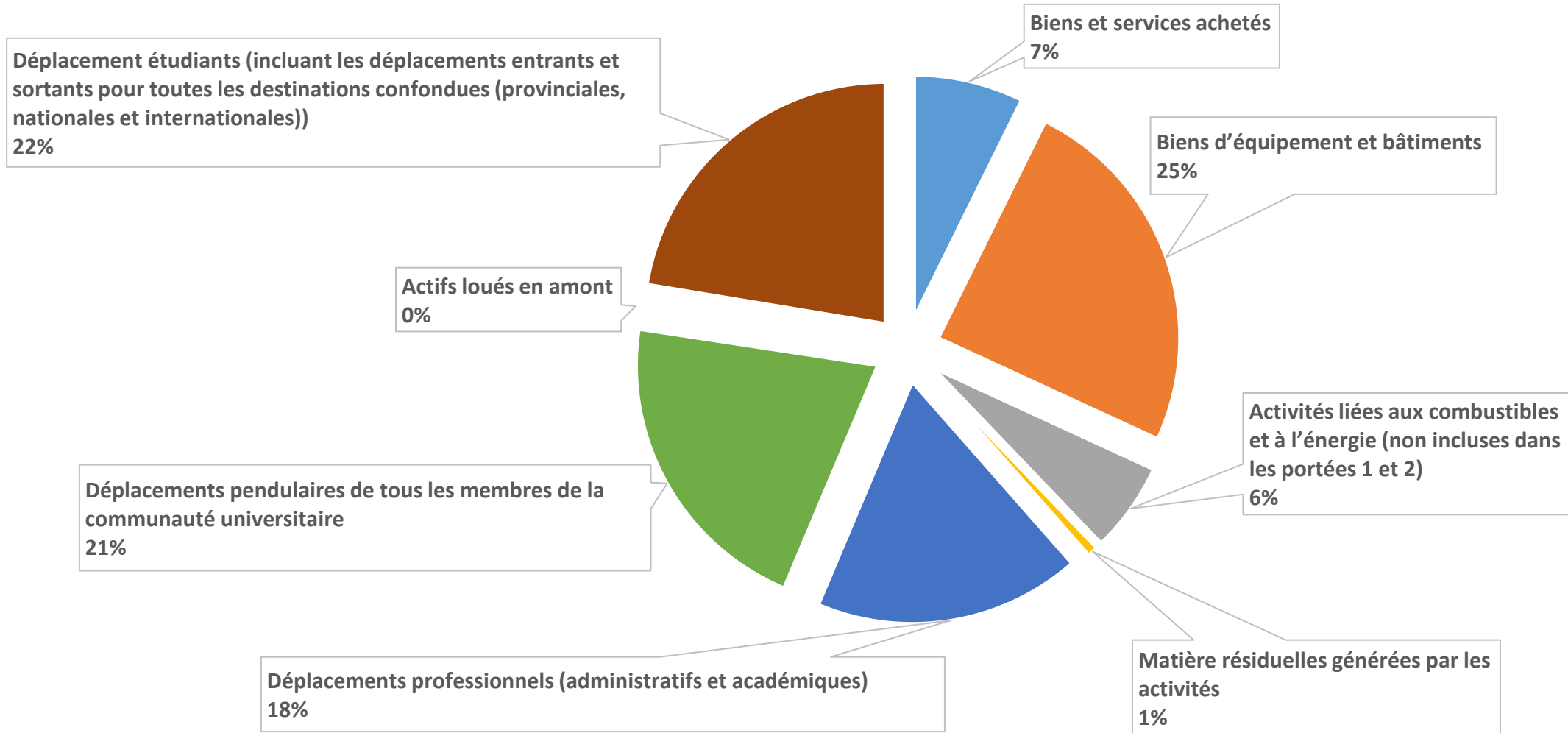


Figure 2 : Répartition des Émissions de GES de la portée 3 (%)

Émissions de GES associées à la portée 3

En 2018 – 2019, le bilan de la portée 3 était partiel.

Cette catégorie réfère aux autres émissions du cycle de vie liées au gaz naturel, au propane, au diesel et aux gaz réfrigérants (bâtiments), à l'essence et diesel (véhicules), au réseau d'électricité (bâtiments).

En 2018 – 2019, le calcul ne comportait pas les déplacements des personnes étudiantes venant étudier à l'UQAM issues de l'international.

Catégories	2023-2024 (T éq. CO ₂)	2018-2019 (T éq. CO ₂)
Biens et services achetés	4 967,1	1 966
Biens d'équipement et bâtiments	16 701,1	Non calculées
Activités liées aux combustibles et à l'énergie (non incluses dans les portées 1 et 2)	4 067,4	Non calculées
Matières résiduelles générées par les activités	454	197
Déplacements (professionnels (académiques et administratifs), pendulaires de tous les membres de la communauté universitaire et déplacements de la communauté étudiante (incluant les déplacements entrants et sortants (uniquement pour 2023 - 2024) pour toutes les destinations confondues (provinciales, nationales et internationales)	41 679,1	23 034
Actifs loués en amont	134,2	Non calculées
Total :	68 002,9	25 197

Tableau VI : Émissions de GES de l'UQAM des catégories de portée 3 pour 2018 – 2019 et 2023 – 2024.

Méthodologie de calculs des émissions de portée 3

- > Élaboration par le Réseau universitaire québécois en développement durable d'un *Guide méthodologique sur la quantification des émissions de GES de portée 3 en milieu universitaire*.
 - > 15 catégories identifiées
 - > Pour le bilan 2023-2024 de l'UQAM, des données étaient disponibles dans 8 catégories.



Méthodologie et limites

- > Application des facteurs d'émissions aux données réelles reçues :
 - > Banque de facteurs d'émissions : il s'agit de bases de données regroupant des inventaires d'analyse de cycle de vie (Ecoinvent et Exiobase).
- > Caractérisation des déchets :
 - > Données désuètes : calcul réalisé avec une estimation à partir d'une caractérisation des matières résiduelles d'une autre organisation universitaire.

Constats et engagement

- > Diminution significative des émissions de GES pour les portées 1 et 2.
- > Meilleur balisage des émissions de la portée 3.
- > Réaffirmation de notre [engagement](#) envers le défi climatique :
 - > Signature de l'engagement international *Race to zero* (ONU) en 2019.

Prochaines étapes

- > Poursuite de la mise en œuvre du Plan directeur de transition énergétique des immeubles (PDTEI).
- > Élaboration d'un plan d'adaptation climatique (PAC).
- > Mise en œuvre du PAIME 2026-2029 comportant un objectif sur la contribution à la réduction des gaz à effet de serre.

ecoresponsable.uqam.ca